

Support-Tipps

Programmversion 8

Finanzbuchhaltung

„.... Buchhaltung exportieren/importieren“



2.4 Export/Import

Einführung:

Dieser Programmteil wird benutzt, um die Daten der Finanzbuchhaltung zwischen einem Betrieb und der Treuhandstelle auszutauschen. Die Treuhandstelle kann die Finanzbuchhaltungsdaten bearbeiten und danach wieder an den Betrieb zurückgeben. Während die Fibu-Daten exportiert (bei der Treuhandstelle) sind, kann der Betrieb weiter Aufträge erfassen, Löhne auszahlen, Kundenzahlungen verbuchen usw. einzig die Finanzbuchhaltung ist für direkte Bearbeitungen gesperrt.

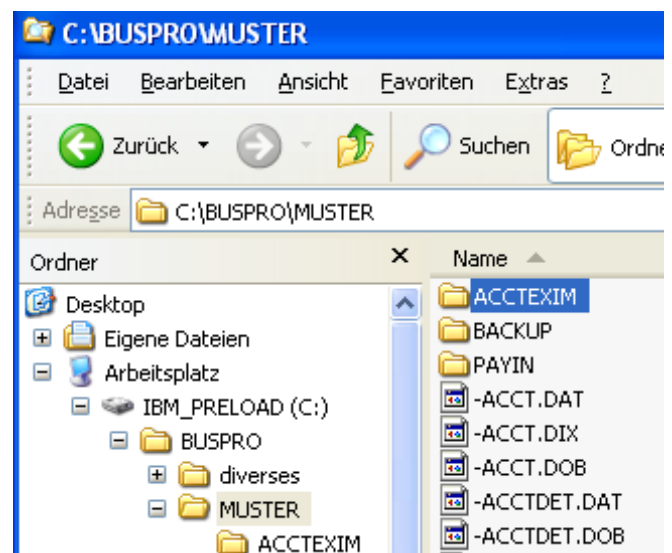
Vorgang:

Wenn Sie das erste Mal in diesen Programmteil (Menu 2.4.) kommen, wird gefragt, ob Sie die Daten exportieren möchten. Bejahen Sie die Frage, so werden gewisse Buchhaltungsdateien in ein spezielles Verzeichnis kopiert. Dieses Verzeichnis heisst "ACCTEXIM", und wird als Unterverzeichnis unter dem entsprechenden Firmendatenverzeichnis angelegt. Ab diesem Zeitpunkt kann in der Finanzbuchhaltung nicht mehr gearbeitet werden. Alle anderen Programmteile sind aber weiterhin benutzbar.

Bei den Dateien im Unterverzeichnis ACCTEXIM handelt es sich um alle Daten für eine vollständige Finanzbuchhaltung. Alle Dateien im ACCTEXIM müssen gemeinsam an die Treuhandstelle übermittelt werden. Technisch gesehen, kann das mittels Diskette, E-Mail, Memory-Stick oder sonst irgendwie geschehen.



Im rechten Bild sehen Sie, das Unterverzeichnis ACCTEXIM der Firma MUSTER. Dabei ist MUSTER das so genannte Firmenverzeichnis, welches normalerweise in demselben Verzeichnis liegt, wo sich das Programm BUSPRO.EXE befindet. (Normalerweise heisst dieses „BUSPRO“. Siehe nächstes Bild.)



Support-Tipps

Programmversion 8

Finanzbuchhaltung

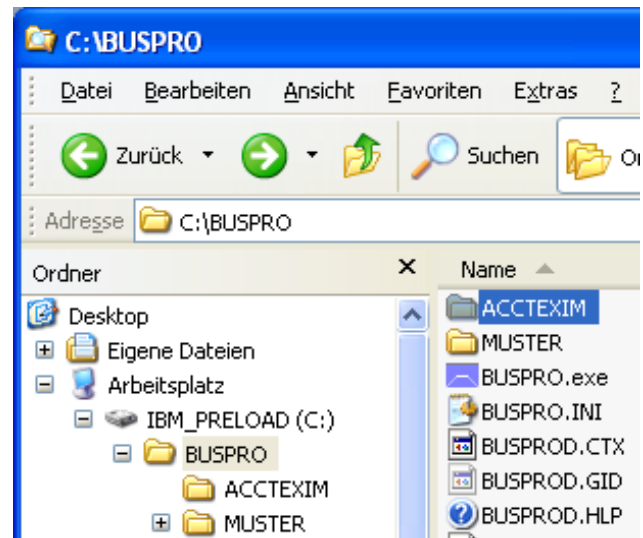
„.... Buchhaltung exportieren/importieren“



Kommen die Daten bei der Treuhandstelle zum ersten Mal an, dann müssen sie in ein sonst leeres Firmenverzeichnis kopiert werden. Deshalb ist es möglicherweise einfacher, das erhaltene Verzeichnis ACCTEXIM zunächst in die Ebene der Firmendatenverzeichnisse zu kopieren und es anschließend in den eigentlichen Firmenkurznamen (Mandantennamen) umzubenennen. (8 Zeichen keine Umlaute)

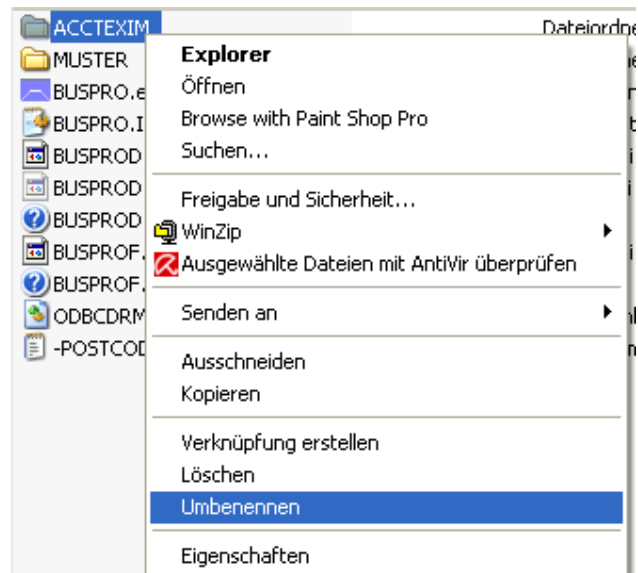
(PS: Hatte die Treuhandstelle schon einmal die Fibu-Daten dieses Betriebes bekommen, dann existiert ja schon ein entsprechendes Firmenverzeichnis in welchem es ein ACCTEXIM gibt. Dann bitte die jetzt erhaltenen Fibu-daten dort hinein kopieren (über allenfalls alte bestehende Daten.)

In diesem Bild rechts wurde das Unterverzeichnis ACCTEXIM einfach als „Firma“ hineinkopiert (selbe Ebene wie MUSTER) und muss jetzt noch umbenannt werden.



Siehe nächste 2 Bilder. Umbenennung in „FIRMA01“

(Klick Rechte Maustaste / Umbenennen)



Support-Tipps

Programmversion 8

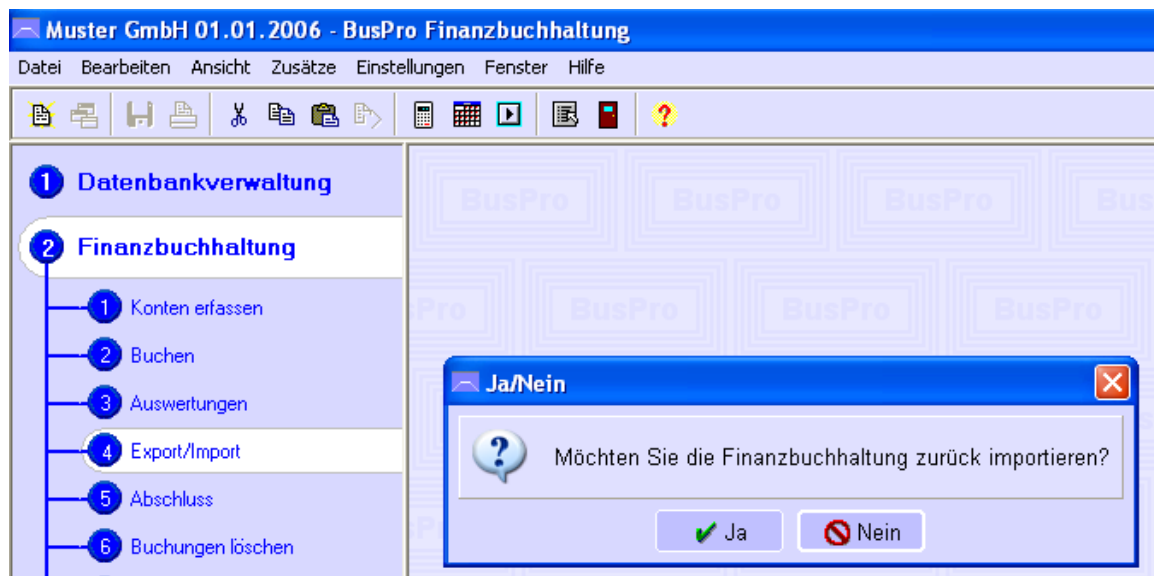
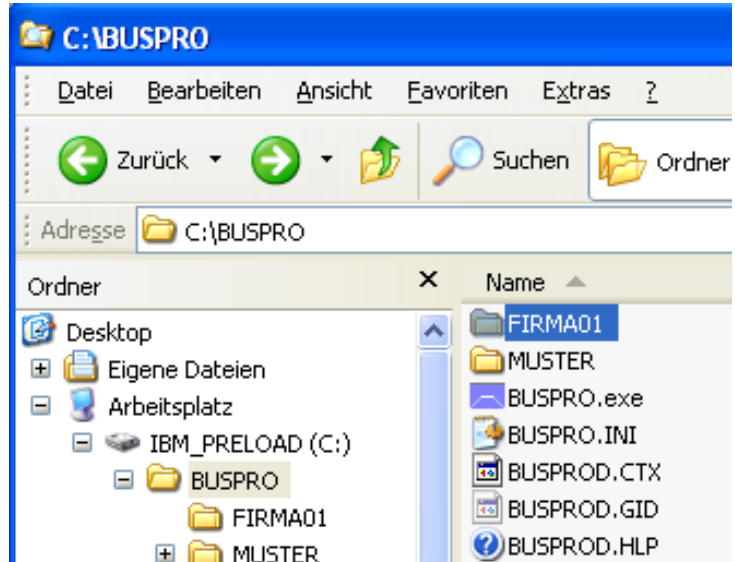
Finanzbuchhaltung

„.... Buchhaltung exportieren/importieren“



In der „FIRMA01“ können die Fibu-Daten von der Treuhandstelle nun beliebig weiterverarbeitet werden. Wenn man damit fertig ist (beispielsweise die Jahresabschlüsse usw. erledigt hat), dann kann die Treuhandstelle die Daten wieder dem Betrieb (Kunden) zurückgeben. Dies geschieht hier ebenfalls über die „Exportfunktion“ Menu 2,4. Dies blockiert die Möglichkeit zur weiteren Bearbeitung der Daten bei der Treuhandstelle (weil exportiert ist) und der so erstellte neue Inhalt von ACCTEXIM muss jetzt noch dem Betrieb (Kunden) zurück geschickt werden.

Dieser kopiert die Dateien in sein Unterverzeichnis ACCTEXIM (dieses Mandanten). Da beim Betrieb (Kunden) im ACCTEXIM noch die „alten“ Daten vom damaligen Export an die Treuhandstelle liegen (sicherheitshalber), wird das System natürlich fragen, ob diese Dateien mit den nun erhaltenen überschrieben werden sollen, was mit Ja beantwortet werden soll. Anschliessend „importiert“ man die neuen Fibu-daten dann über Menu 2,4 in seine Finanzbuchhaltung. Der Kreislauf ist nun geschlossen, und man kann die Finanzbuchhaltung beim Betrieb (Kunden) wieder benutzen. (Logischerweise bleibt beim Treuhänder die entsprechende Fibu gesperrt, weil sie exportiert ist.)



ACHTUNG, noch ein Hinweis: Weil die für den Export bestimmten Daten sicherheitshalber im Verzeichnis ACCTEXIM liegen bleiben, könnten diese jederzeit über das Menu 2,4 wieder in die Fibu zurückgelesen und damit auch wieder weiter bearbeitet werden.

Dies sollte aber nicht erfolgen, weil die Treuhandstelle diese neueren Mutationen natürlich nicht erhält und überdies könnten die dann später von der Treuhandstelle zurückerhaltenen Daten nicht mehr eingelesen werden! (Alles von vorn...)

→ Wir empfehlen Ihnen IMMER vor solchen Tätigkeiten mit dem Menu 8,6,1 eine Sicherungskopie der Daten anzulegen.

11.04.08 / flisch

Seite 3 von 3